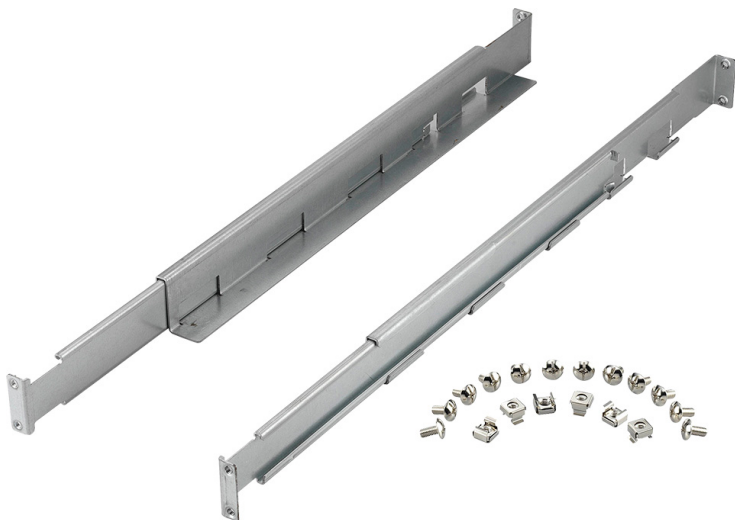


**Монтажный комплект МК25**  
для установки оборудования в 19-ти дюймовый шкаф

**Этикетка**  
**КСДП.305651.027-02 ЭТ**



## 1 Основные сведения об изделии и технические данные

**1.1** Монтажный комплект МК25 предназначен для установки источников бесперебойного питания серий EcoPower, EcoPower Pro и батарейных модулей серии ВР, ВР Pro 19-ти дюймового исполнения, в дальнейшем именуемых “ИБП” и “БМ”, в телекоммуникационный шкаф или стойку 19-ти дюймового стандарта по ГОСТ 28601 (МЭК 297).

**1.2** МК25 обеспечивает установку указанных в п. 1.1 ИБП и БМ массой до 100 кг в телекоммуникационные шкафы и стойки с расстоянием между монтажными вертикальными направляющими по глубине от 490 до 1130 мм.

**1.3** Драгоценные материалы и цветные металлы в МК25 отсутствуют.

## 2 Комплектность

**2.1** МК25 поставляется в комплекте, указанном в таблице 1. Внешний вид составных частей комплекта показан на рисунке 1 (нумерация частей соответствует таблице 1).

**Таблица 1 – Комплект поставки МК25**

Наименование изделия, составной части, документа	Обозначение	Количество, шт.
Монтажный комплект МК25, в том числе:	КСДП.305651.027-02	---
1. Монтажная направляющая левая	---	1
2. Монтажная направляющая правая	---	1
3. Установочная шпилька М6	---	4
4. Крепежный винт М6х12	---	8
5. Зажимная гайка М6	---	6
Этикетка	КСДП.305651.027-02 ЭТ	

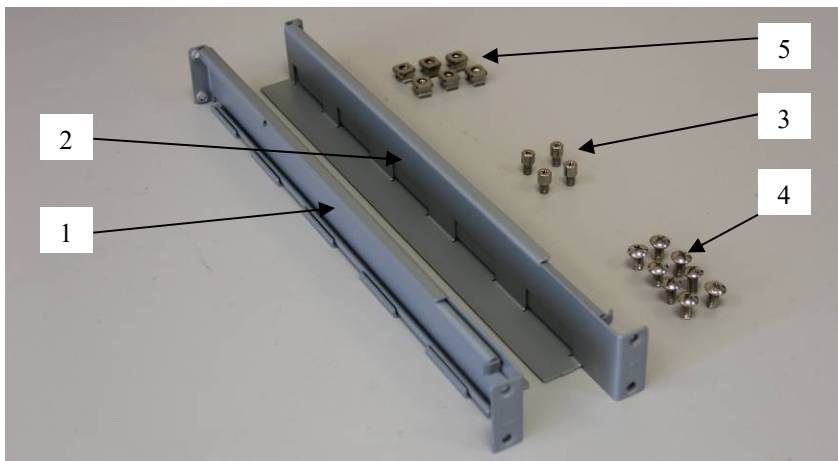


Рисунок 1 – Внешний вид составных частей МК25

### 3 Порядок установки

**3.1** Вкрутите установочные шпильки в монтажные направляющие (по две штуки на каждую направляющую), как показано на рисунке 2. Раздвиньте направляющие, зафиксировав их установочными шпильками в отверстиях стоек шкафа на нужной высоте.



Рисунок 2 – Установка шпилек в направляющие

**3.2** Закрепите монтажные направляющие крепежными винтами М6х12 (спереди и сзади, как показано на рисунке 3).

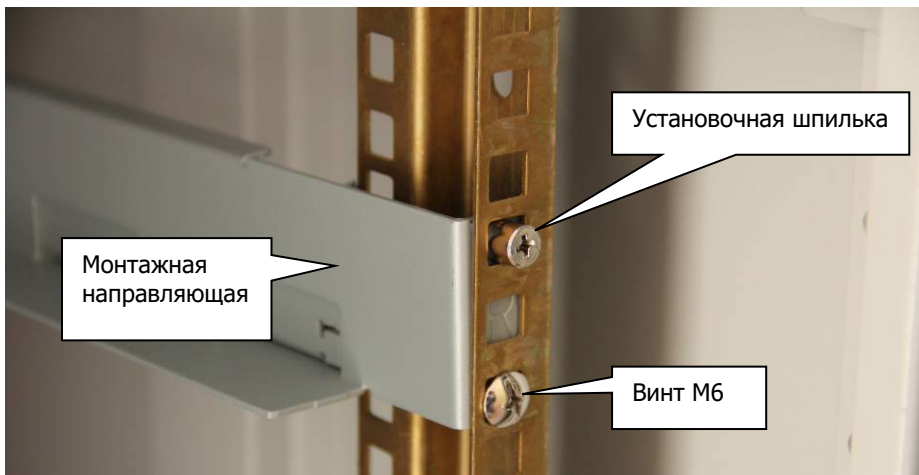


Рисунок 3 – Крепление монтажных направляющих в шкафу

**3.3** Установите зажимные гайки для крепления ИБП или БМ (по три штуки на каждую стойку, как показано на рисунке 4.

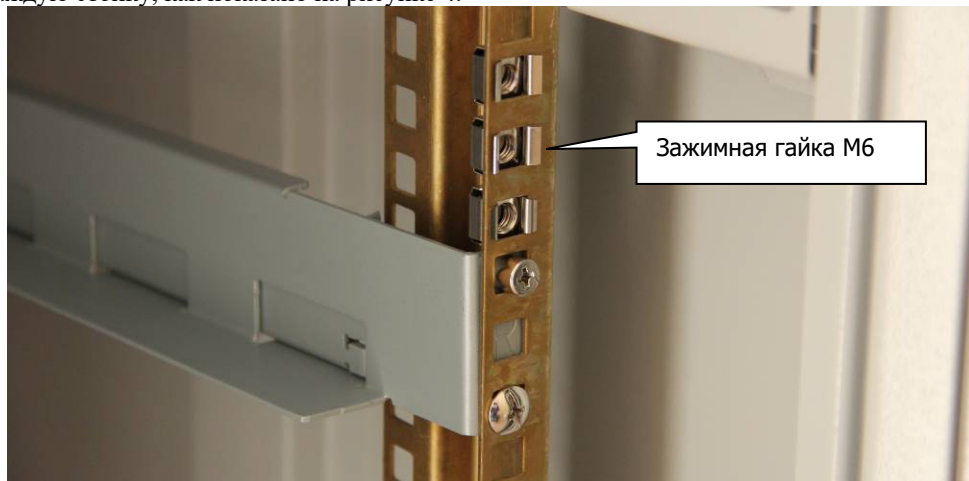


Рисунок 4 – Установка зажимных гаек для крепления ИБП или БМ

**3.4** Обоприте ИБП или БМ на монтажные направляющие и задвиньте по ним в шкаф, как показано на рисунке 5.

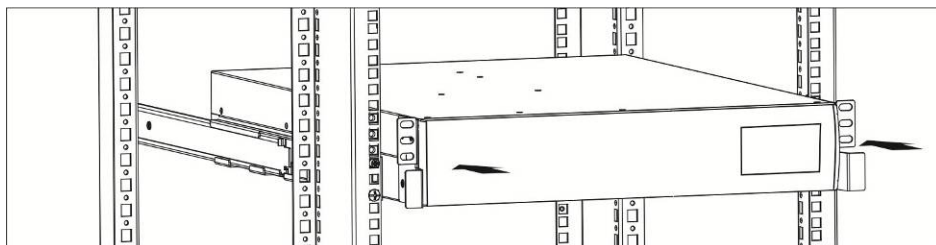


Рисунок 5 – Установка ИБП или БМ

**3.5** Закрепите ИБП или БМ крепежными винтами М6х12, как показано на рисунке 6.

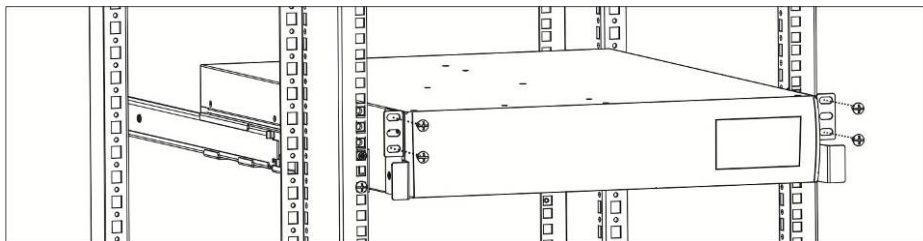


Рисунок 6 – Крепление ИБП или БМ

## 4 Свидетельство о приемке и упаковывании

Монтажный комплект МК25 соответствует требованиям конструкторской документации КСДП.305651.027-02 и признан годным для эксплуатации

М.К. \_\_\_\_\_  
личные подписи (отгиски личных клейм) должностных лиц  
предприятия-изготовителя, ответственных за приемку изделия

Упакован ООО “АТС-КОНВЕРС” согласно требованиям, предусмотренным в действующей технической документации

Дата упаковки «\_\_\_» \_\_\_\_\_ 2024 г.

Упаковку произвел \_\_\_\_\_  
личная подпись \_\_\_\_\_ расшифровка подписи

## 5 Указания по эксплуатации и гарантии изготовителя

**5.1** Указания по эксплуатации, ресурсы, сроки службы и хранения, гарантии изготовителя в соответствии с руководством по эксплуатации или паспортом соответствующего ИБП или БМ.